

# INFORME REDES SOCIALES -GDI-

**SALUD SEXUAL Y  
REPRODUCTIVA  
(DICIEMBRE)**

**PRESENTACIÓN**

**PRESENCIA EN LÍNEA**

**COMUNIDAD DE USUARIOS**

**OPINIÓN DE USUARIOS**

**INTERACCIÓN CON USARIOS**



## FICHA TÉCNICA

**NOMBRE** SALUD SEXUAL Y REPRODUCTIVA

**FORMATO** ANIMACIÓN / DOCUMENTAL

**FECHA** 08/12/2020

**LINK** [HTTPS://WWW.FACEBOOK.COM/WA](https://www.facebook.com/WATCH/?V=184660756631844)

[TCH/?V=184660756631844](https://www.facebook.com/WATCH/?V=184660756631844)

**Salud sexual y reproductiva.** Kendra Avilés, directora ejecutiva de Incide Joven, nos habla de la situación actual de las y los jóvenes guatemaltecos frente al tema de salud sexual y reproductiva. Kendra nos habla desde las experiencias que han abordado desde Incide y los proyectos que han ejecutado para llegar a las y los jóvenes guatemaltecos.



## ANTECEDENTES

En el mes de diciembre se conmemora a nivel el Día Internacional de los Derechos Humanos.

Se propone un producir un video animado en formato documental para hablar sobre salud sexual y reproductiva como punto de partida para abordar los Derechos Humanos, tomando como base los derechos de la juventud guatemalteca.



## OBJETIVOS

Tener presencia en las redes sociales.

Abordar el tema de Derechos Humanos desde la perspectiva de la educación sexual y reproductiva.

Generar tráfico en las redes sociales posicionando el tema de Derechos Humanos en la juventud guatemalteca.



## SINOPSIS

Kendra nos habla desde las experiencias que han abordado en Incide Joven y los proyectos que han ejecutado para abordar el tema de salud sexual y reproductiva en las y los jóvenes guatemaltecos.



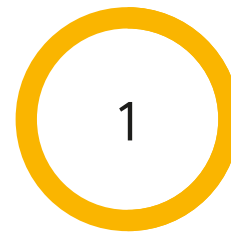


**PRESENCIA  
EN LINEA**

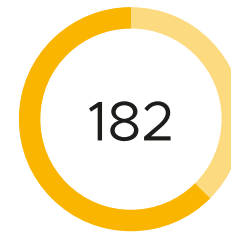
## PRESENCIA EN LINEA (Facebook)



alcance



publicación



interacción



reacciones

De las 667 personas a las que llegó la publicación del corto, sólo 27 de cada 100 personas reaccionan con: me gusta, comentario o compartir.

La presencia se refiere a los canales donde se ha realizado la pauta, estos canales sirven para recopilar información sobre el comportamiento del target con relación a las redes sociales.

Un dato importante a considerar en la presencia es identificar el alcance que ha tenido la publicación.



### RELACIÓN CON LOS USUARIOS

Las reacciones hacia el video fueron positivas. No se detectan mensajes de odio.

De las veces que se compartió el video, solo se registra una reacción de "me divierte".

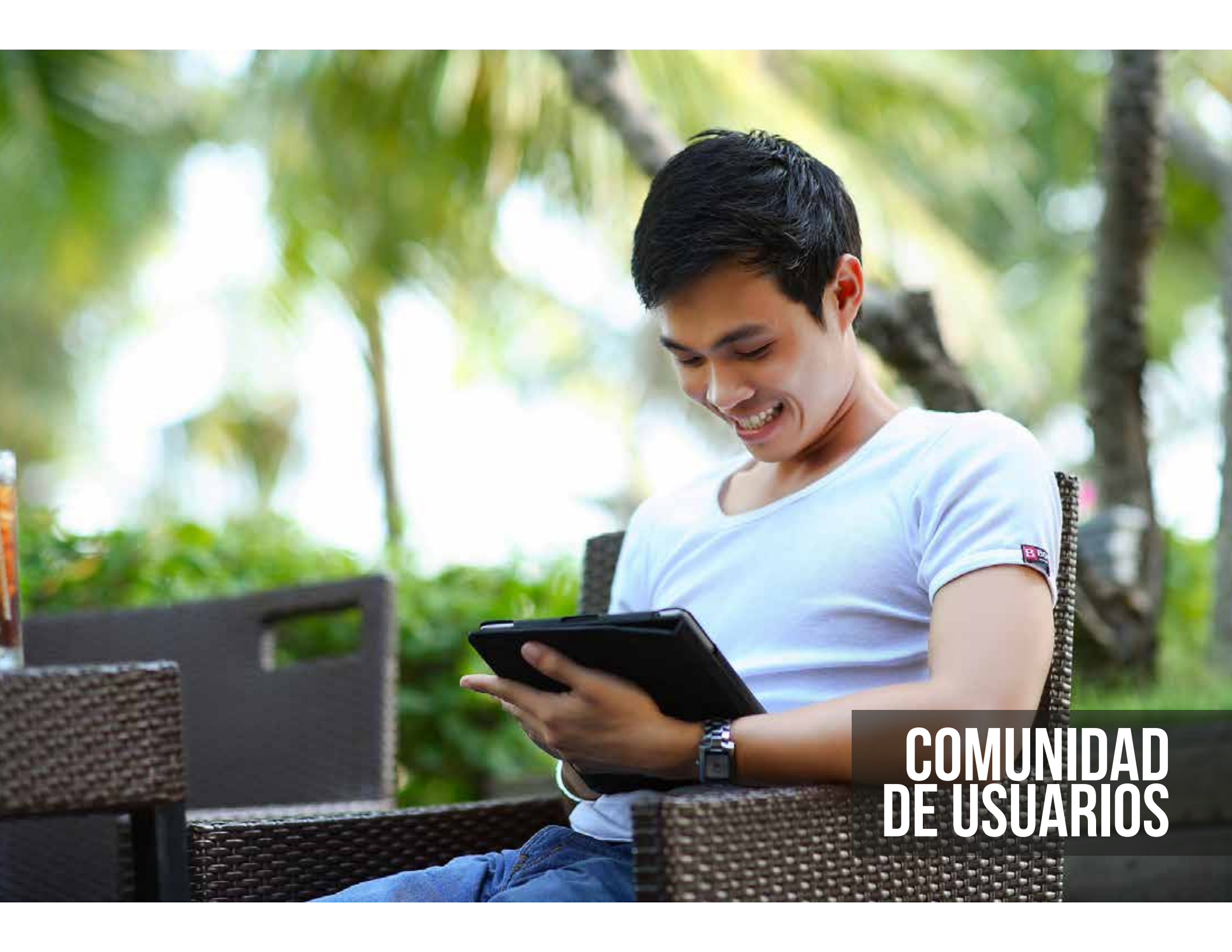
No se registran comentarios en la publicación ni en las veces que se compartió.



### PRINCIPALES USUARIOS

Se reconoce como usuario principal a la persona, pagina de facebook u organización que comparte la publicación.

La pagina de facebook **Mi sexualidad, mi derecho**, de origen ecuatoriano, compartió la publicación.



**COMUNIDAD  
DE USUARIOS**

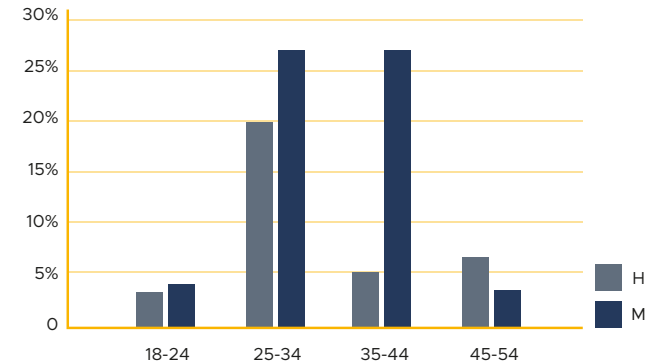
Conocer a la comunidad de usuarios o seguidores de redes sociales puede dar una visión rápida sobre el target, eso nos ayuda a saber si se están alcanzando los objetivos o si hay que hacer un giro en la estrategia de comunicación.

Los datos más relevantes son edad, zona geográfica e intereses.

## COMUNIDAD

Rangos de edad a los que llegan las publicaciones.

No existen parámetros para identificar si hay población LGBTI en el target, por lo que con las estadísticas de facebook solo se diferencia el porcentaje entre hombres y mujeres.



La población a la que ha llegado la publicación se divide en cuatro rangos de edad, predominando la edad entre 25 y 34 años de edad. 37% de las visualizaciones corresponden a hombres y 62% a mujeres. Existe un 1% que no se define como hombre o mujer.



### ZONA GEOGRÁFICA

De acuerdo a las estadísticas de las redes sociales, la mayor población se concentra en el departamento de Guatemala (74%) le sigue Quiché (10%), Quetzaltenango (2%).

Se registran visualizaciones en Imbabura, Ecuador (3%).



### INTERESES DE USUARIOS

En este video no se registraron comentarios sobre el tema abordado o la producción audiovisual.

Solo se registra un mayor interés en mujeres sobre el tema.



# OPINIÓN DE USUARIO E INTERACCIÓN CON USUARIOS



La opinión de los usuario y la interacción que se pueda tener facilita la comprensión de las tácticas y estrategias para alcanzar los objetivos. Asimismo, contribuye a determinar si la producción de la pieza audiovisual es agradable y si el mensaje es digerible.



## OPINIÓN DE USUARIOS

No se registran comentarios de los usuarios en la publicación y/o veces que se compartió la publicación, sin embargo en el ejercicio de target se recopiló información sobre el tema y se sugirió hacer una mejor narrativa para que el mensaje tenga una estructura que permita seguir una línea de desarrollo.



## INTERACCIÓN CON USUARIOS

La interacción se realizó al momento de hacer la retroalimentación después de haber compartido el link del cortometraje.

Los usuarios consideran que el video puede servir como material de apoyo respecto al trabajo que ha realizado Incide Joven.

De acuerdo a la información recopilada, el video no cuenta con una línea narrativa ordenada, lo cual no permite entender el video en su totalidad.

Para el desarrollo del análisis de estos dos apartados se hizo un sondeo en línea (ejercicio de target) para conocer los comentarios de los usuarios respecto a la publicación.

## CONCLUSIÓN

El abordaje de salud sexual y reproductiva no puede hacerse de manera breve en un video, por lo que se debe considerar para una siguiente producción ya que existen distintos conceptos que deben ser explicados.

Hablar de salud sexual y reproductiva tiene gran importancia en el pueblo guatemalteco, sin embargo, debe hacerse de manera progresiva y visto desde distintas perspectivas y con enfoque interseccional, eso facilitará la divulgación del video en organizaciones que abordan temas de niñez y adolescencia.

Se recomienda continuar con el formato de entrevista / documental para la producción de audiovisuales con temas específicos.